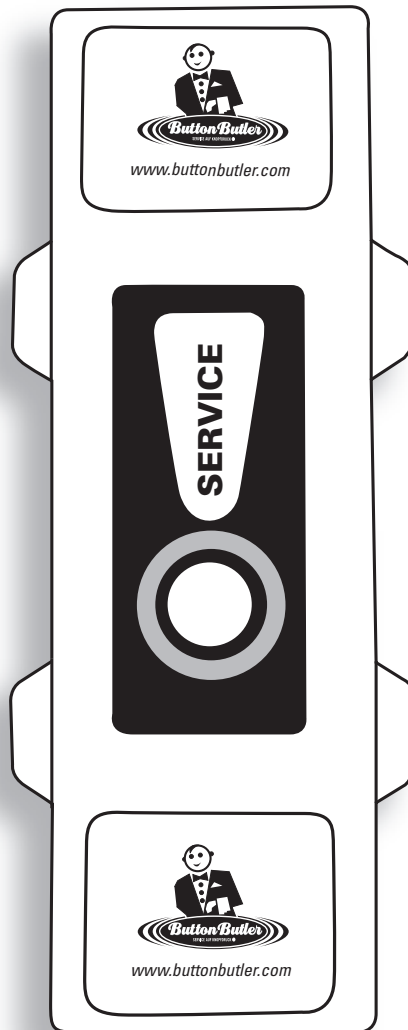


# Button Butler

Paging System Transmitter

## Software Bedienungsanleitung



Bedienungsanleitung  
Installations & Garantie-Information

Rev 6.48 – June 2008



Long Range Systems, Inc.  
4550 Excel Parkway, Suite 200  
Addison, TX 75001  
800.437.4996 • [www.pager.net](http://www.pager.net)

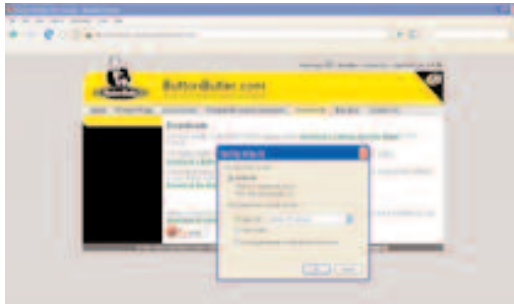
# Inhaltsangabe

<b>Installation der Software</b> .....	<b>.2</b>
<b>Start der Button Butler Applikation</b> .....	<b>.4</b>
<b>Butler Lesen</b> .....	<b>.5</b>
<b>Konfiguration des Button Butler</b> .....	<b>.6</b>
Button Setup .....	.6
System ID .....	.6
Gruppen Paging Enable/Aktivieren .....	.7
Beep Enable/Aktivieren .....	.8
Zweites Paging .....	.8
Quittierungs-Nachricht / Cancel Message .....	.8
Low Battery Page/Batterie-Wechsel Paging .....	.9
Repaging .....	.9
Stop Repaging/Erneutes Pagen .....	.10
<b>Speichern einer Konfiguration</b> .....	<b>.10</b>
<b>Laden einer existierenden Konfiguration</b> .....	<b>.11</b>
<b>Programmierung der Pager</b> .....	<b>.11</b>
Gruppen Paging .....	.12
<b>Troubleshooting</b> .....	<b>.13</b>
<b>Garantie</b> .....	<b>.14</b>

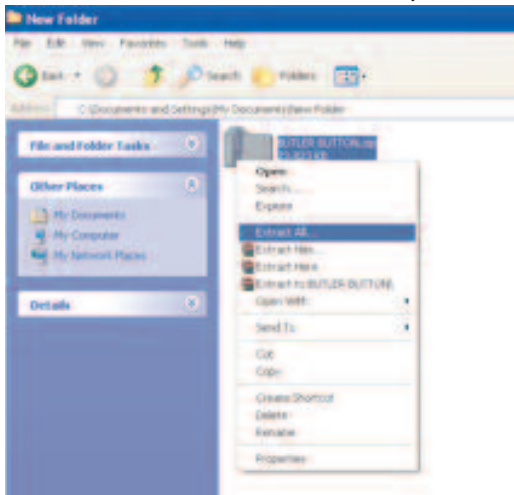
# Installation der Software

Bitte folgen Sie den Anweisungen, um die Software auf Ihren PC herunter zu laden.

1. Gehen Sie zu <http://buttonbutler.com/downloads/downloads.html>.
2. Klicken Sie auf den "Download the Button Butler programming software" Link.

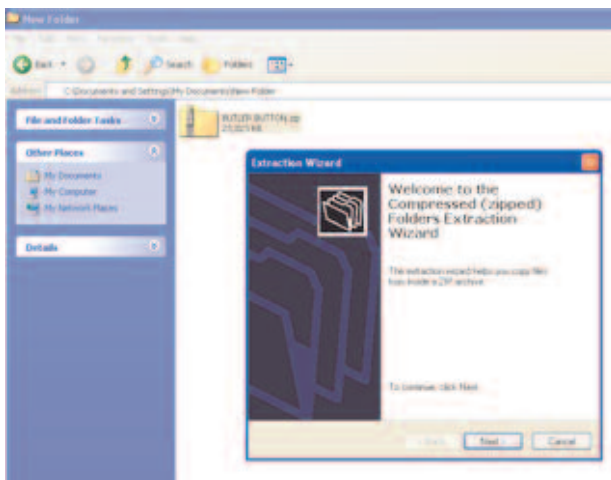


Wählen Sie aus, die Software auf Ihrem PC zu speichern ("Save it" ) und drücken Sie auf OK.

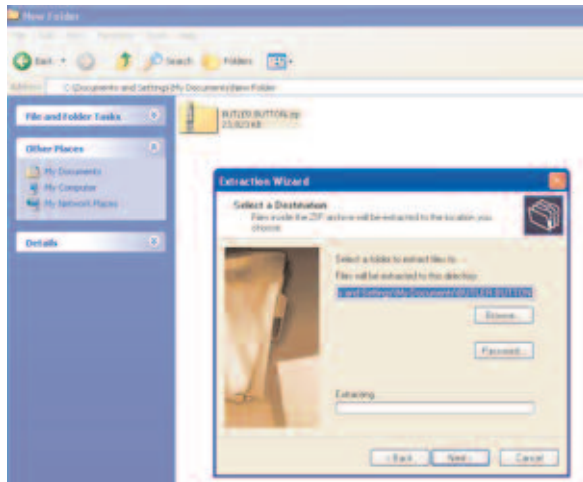


**Wenn die Datei auf Ihrem PC gespeichert wurde:**

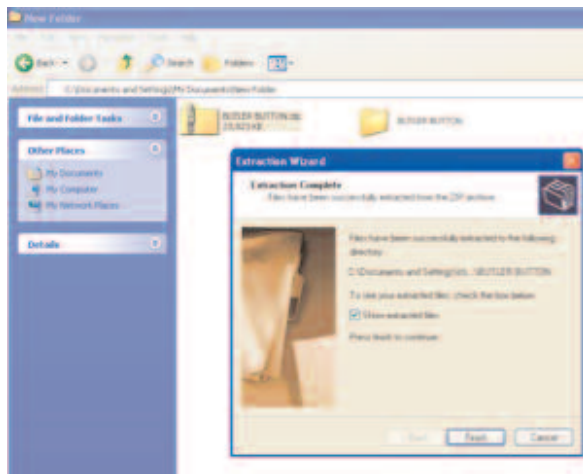
Wählen Sie die Zip-Datei und drücken die rechte Maus-Taste: In dem Drop-down Menü Wählen Sie bitte Extract All/Alles Extrahieren.



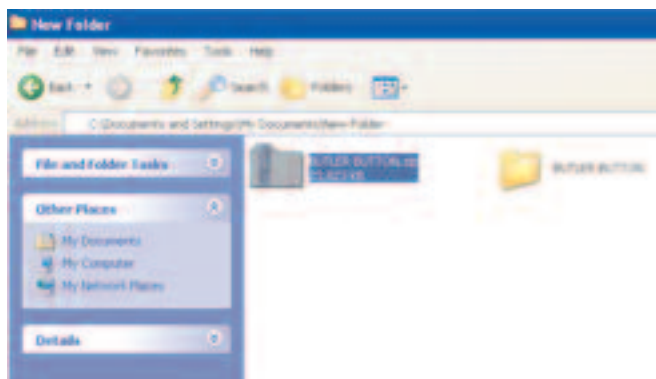
In der Extraktions- Wizard pop-up box klicken Sie bitte auf NEXT/Nächstes.



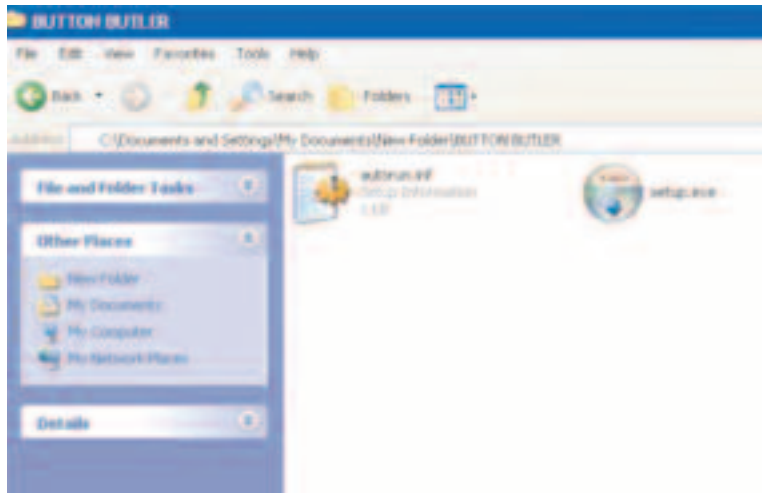
Wählen Sie bitte den Speicherort um die Dateien zu extrahieren und klicken NEXT/Nächstes.



Kreuzen Sie das Kästchen "Show extracted files"/"Extrahierte Dateien anzeigen" an, wenn Sie die extrahierten Dateien anschauen wollen. Wählen Sie "Finish"/"Fertig" um den Vorgang abzuschliessen.



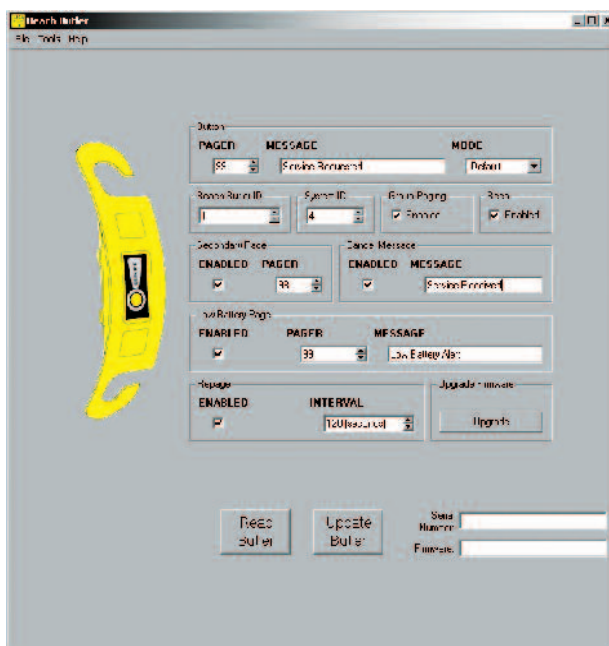
Bitte machen Sie einen Doppelklick auf den Order neben der ZIP-datei.



1. Doppelclick auf das "Setup.exe"-Icon started den Setup-Vorgang.
2. Folgen Sie den Anweisungen des Installations-Wizards.

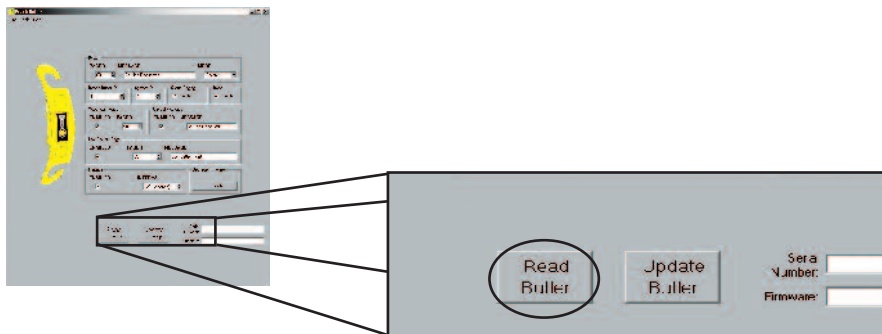
## Start der Button Butler Applikation

1. Im Windows-Fenster öffnen Sie bitte das Start Menü.
2. Wählen Sie All Programs.
3. Wählen Sie Beach Butler.
4. Wählen Sie Butler Configurations Utility.
5. Das Button Butler Konfigurations- Fenster erscheint auf dem Bildschirm.

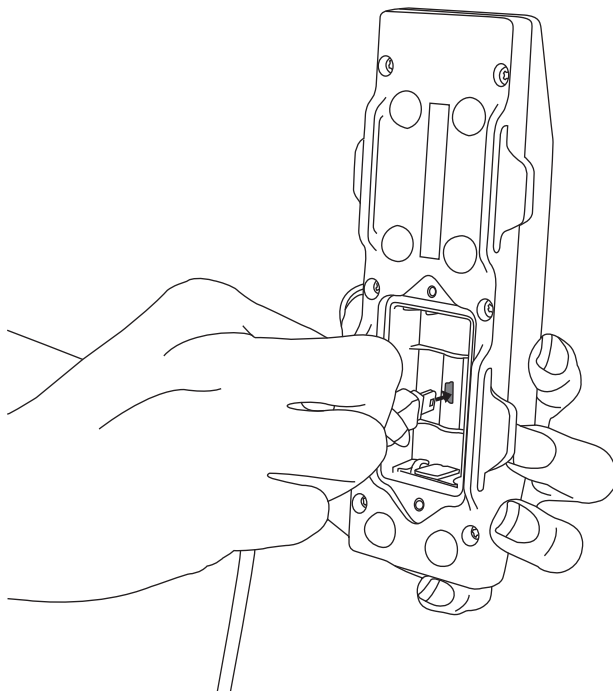


# Butler Lesen

Dieses Feature liest die aktuelle Konfiguration vom Button Butler. Die Serielle Nummer und installierte Firmware-Version wird unten rechts angezeigt.



1. Verbinden Sie den Button Butler mit Ihrem PC mit Hilfe des USB-Kabels.
2. Den Mini-USB Anschluss des Button Butler finden Sie auf der Rückseite im Batteriefach unter Batterien, die für den Vorgang entfernt werden müssen. Stecken Sie den Standard-USB bitte in den PC.
3. Klicken Sie mit der Maus die Read Butler -Fläche.



# Konfiguration des Button Butler

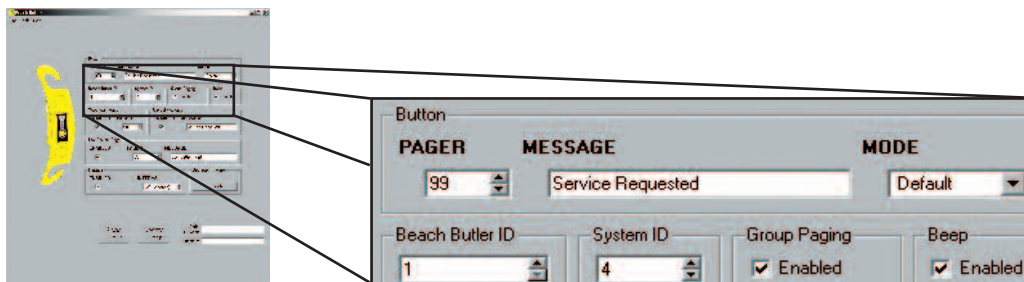


**Anmerkung:** Vor der Konfiguration muss der Button Butler mit dem PC per USB-Kabel verbunden sein.

- Eine Konfiguration kann aus einer gespeicherten Konfigurations-Datei oder neu am Bildschirm erstellt werden.
- Erst nach Drücken der Schaltfläche Update werden die Aktualisierungen in den Button Butler geladen - die Update Butler Schaltfläche muss aktiviert werden, bevor die Konfiguration auf dem Button Butler aktiviert wird.

## Button Setup

In der Button-Sektion wird die Nachricht eingestellt, die bei Drücken des Service-Knopfes vom Button Butler zum Pager gesendet wird.



### Um eine Nachricht einzustellen:

1. Unter PAGER geben Sie bitte die Nummer des Pagers ein, dem eine Nachricht gesendet werden soll.
2. Unter MESSAGE geben Sie bitte die zu versendende Nachricht ein.
3. In der MODE Drop-Down-Box wählen Sie die Alarmierungsmodus:

## Button Butler ID

Hier geben Sie die Nummer des Button Butlers ein, um mehrere Button Butler in einem Funkbereich voneinander zu unterscheiden.

**Beispiel:** Wenn die Button Butler ID "5" ist und die Nachricht "Service" lautet, dann wird der Pager insgesamt "Service 5" darstellen.

### Um die Butler ID einzustellen:

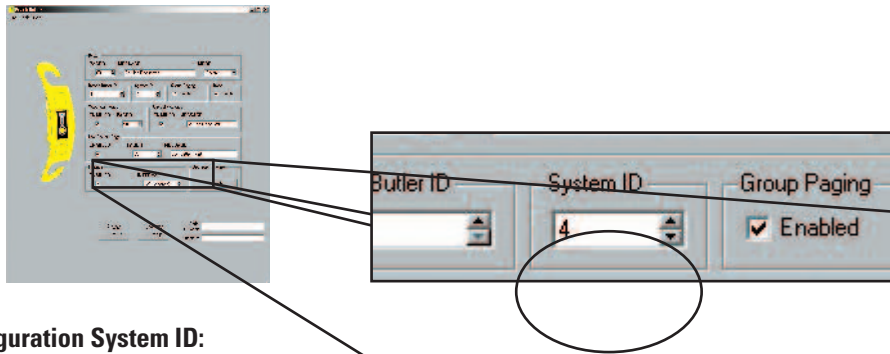
1. Geben Sie bitte eine Button Butler ID Nummer von 1 to 9999 ein.

## System ID



**Anmerkung:** Die System ID sollte NUR geändert werden, wenn andere Long Range System-Funksysteme in der Nähe für Interferenzen sorgen. Die Voreinstellungs-System ID ist 0.

Sollen mehr als ein Long Range Systeme im gleichen Funkbereich ohne Interferenzen arbeiten, stellt man die Interferenzen durch Änderung der System ID ab. In diesem Fall sind die System ID's aller Pager entsprechend verändert werden (updated) (Siehe Programming Pagers S. 13)

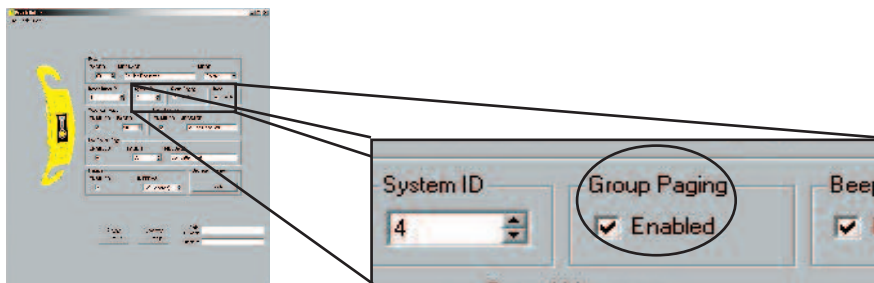


**Konfiguration System ID:**

1. In der System ID- Drop-Down Box wählen Sie bitte die gewünschte ID Nummer.
2. Klicken Sie auf Update Butler um die Einstellungen hoch zu laden.
3. Programmieren Sie alle Pager dieses Systems erneut (Siehe Programming Pagers S. 13).

## Gruppen Paging Enable/Aktivieren

Gruppen Paging ermöglicht es, 2 oder mehr Pager gleichzeitig anzusprechen. Alle Pager müssen in der gleichen Gruppe programmiert sein. (Siehe Programming Pagers S. 13)

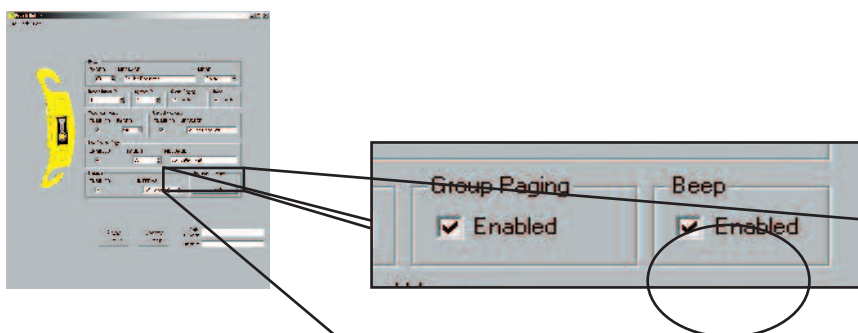


**Um Gruppen-Paging einzuschalten/enable:**

Wenn Gruppen-paging aktiviert ist, werden alle Pager mit den Nummern 1-99 zu einer Gruppe zusammengefasst. (Siehe S. 10 um Gruppen-Paging Einstellungen zu konfigurieren)

## Beep Enable/Aktivieren

Dieses Feature aktiviert oder deaktiviert den Signal-Ton /Beeop wenn der "Service" Knopf gedrückt wird – aber erst nach Aktivierung durch Update Butler



**Aktivierung Beep/Signalton:**

Unter Beep bedeutet ein Häkchen in der Checkbox Enabled, das der Beep aktiv ist.

## Zweites Paging

Das aktivierte Zweit-Paging/Secondary Paging Feature – Stichwort Manager-Paging – sendet nach dem


dritten Paging Zyklus eine Nachricht an den angegebenen Pager. So kann ein bis dahin unerfüllter Service-Wunsch an den Ersatz-Service oder Manager gesendet werden.

**Beispiel:** Einstellung Nachricht "Tisch", und Butler ID auf "15". Während des Repages, die Haupt-pager zeigen "Tisch 15" an. Nach dem dritten Re-page wird an den Zweit-Pager "Tisch 15" gesendet, so dass ein Service erfolgen kann.



### Einstellung Secondary Paging/Zweit-Paging:

1. Bitte Repaging bei den Pagern einstellen (Siehe S. 11).
2. Unter Secondary Page, klicken Sie auf die Enabled check box um zu aktivieren oder deaktivieren (Aktiv wenn Häkchen gesetzt).
3. In der Pager Drop-Down Box die gewünschte Nummer des Zweit-Pagers auswählen.

 **Anmerkung:** Wenn das Re-page -Feature (S. 11) eingeschaltet ist, wird der Transmitter den Haupt-Pager in voreingestellten Intervallen pagen, bis dieser quittiert ist. (Siehe Stop Re-paging, S. 11).

### Quittierungs-Nachricht / Cancel Message

 **Anmerkung:** Zweit-Paging muss aktiviert/enable sein (Siehe S. 9).

Dieses Feature aktiviert/enable den Versand einer voreingestellten Nachricht an Pager, wenn ein Magnet – z.Bsp. der im 4-Zeilen Pager – am Button Butler den Service-Wunsch quittiert.

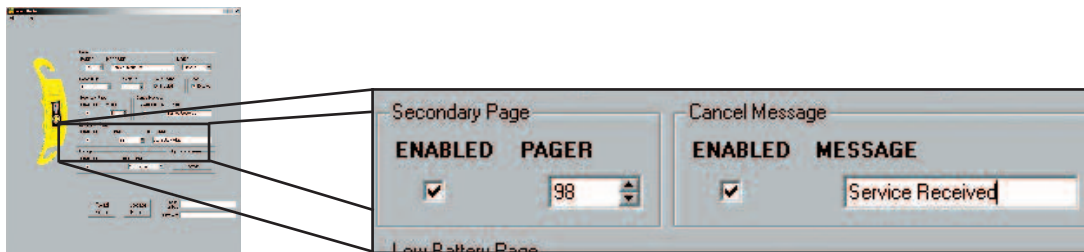
#### Beispiel:

**Wenn:** 1. Butler ID ist "15"

2. Quittierungs-Nachricht ist "OK"
3. Butler-Nachricht ist "Tisch" für den Haupt-Pager
4. "Service" Knopf des Button Butler wird gedrückt
5. Haupt-Pager zeigt "Tisch15"
6. Der Pager-Magnet wird dicht an den "Service" Schriftzug gehalten, bis ein Piepton ertönt, so dass das Repaging gestoppt wird (Siehe S. 11)

**DANN:** Der Zweit-Pager zeigt "OK Tisch 15".

Wenn ein Servicewunsch vor dem dritten Re-Paging quittiert wird, so wird auf dem Zweit-Pager die Nachricht "OK Tisch 15" angezeigt. Dies ist sinnvoll, wenn mehrere Pager benutzt werden, so dass eine Gruppe von Service-Kräften benachrichtigt werden.

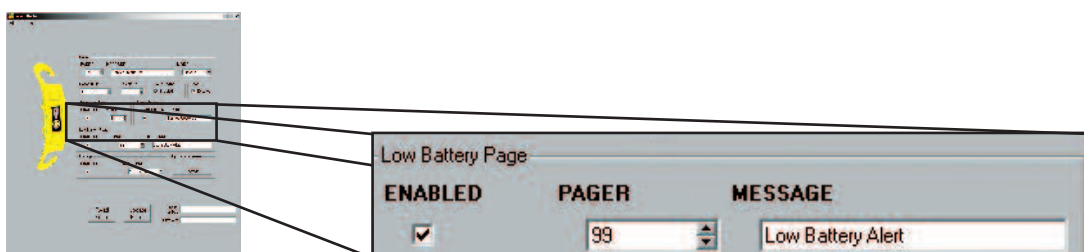


### Setzen einer Quittierungs-Nachricht/Cancel Message:

1. Aktivieren Sie die Checkbox, um die Nachricht einzuschalten (Häkchen = aktiv)
2. Bitte geben Sie die Nachricht unterhalb Cancel-Message ein.

## Low Battery Page/Batterie-Wechsel Paging

Das aktivierte Feature sendet einen Hinweis an den ausgewählten Pager, die Batterien dieses Button Butler zu wechseln.



1. Unter Low Battery Page bitte die Enabled-Check Box aktivieren (Häkchen = aktiv).
2. Bitte geben Sie die Nummer des Pagers ein, an den die Nachricht versendet wird.
3. Bitte geben Sie die Nachricht "Batterie wechseln" o.ä. ein. Nach dem Update des Buttlers wird automatisch bei schwachen Batterien die Nachricht versandt.

### Beispiel:

**WENN:** Button Butler mit ID 5 hat schwache Batterien

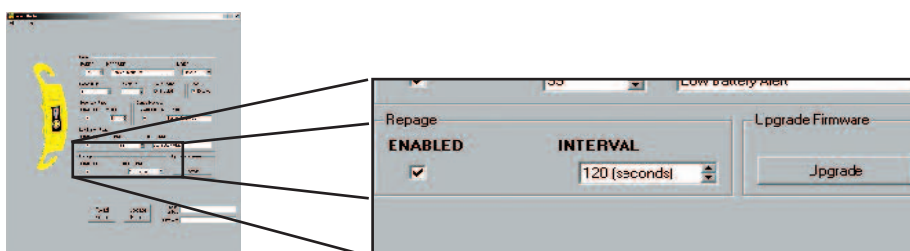
**DANN:** Pager zeigt "Batterie Wechseln 5"

## Repaging

Dieses Feature aktiviert/enable oder de-aktiviert das Repaging. Wenn der "Service" Knopf gedrückt wird, sendet der Button Butler Transmitter die voreingestellte Nachricht zum Hauptpager (in vor-einzustellenden Intervallen von bis zu 360 Sek) bis der Service-Wunsch quittiert wird.

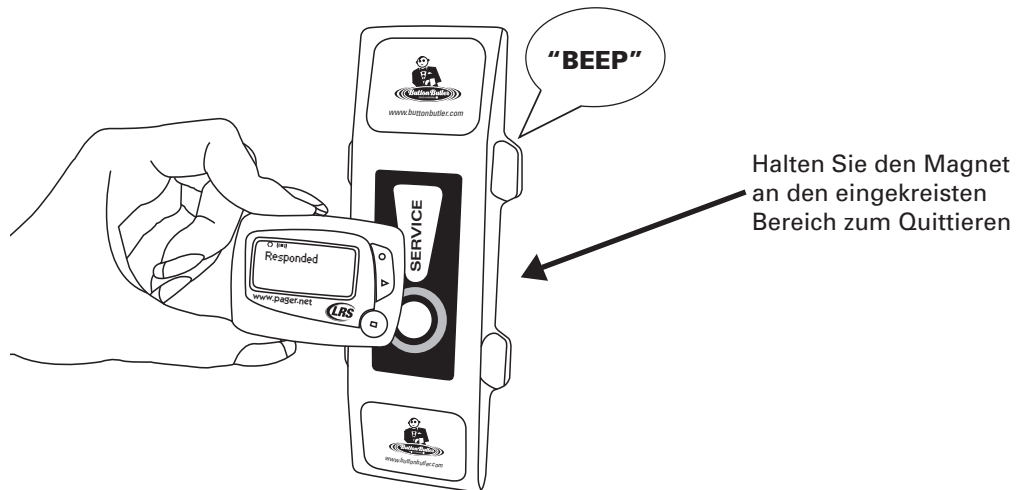
### Einstellen Repaging:

1. Aktivieren durch die Enabled- Check Box (aktiv= Häkchen gesetzt).
2. Geben Sie eine Repage Zeit in Sekunden ein. Standard ist 90 Sek.



## Stop Repaging/Erneutes Pagen

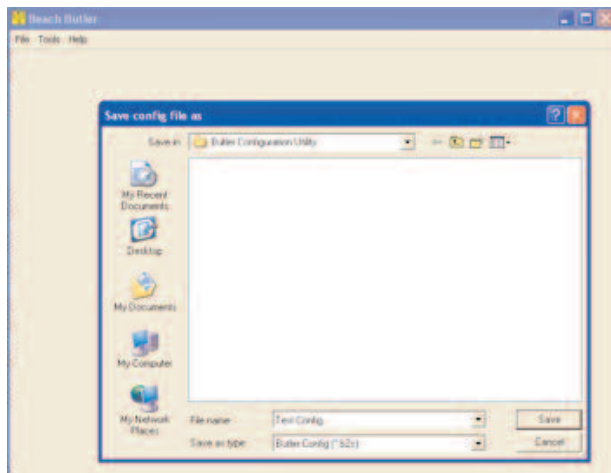
Durch Berühren des Pager Magneten für mehr als 1 Sekunde an den Service Schriftzug wird das Repagen gestoppt, der Service-Wunsch quittiert. Dies wird durch einen Biep akustisch angezeigt.



## Speichern einer Konfiguration

Hier kann eine Button Butler-Konfiguration gespeichert oder wieder ins Programm geladen werden. Dateien werden nur mit der Erweiterung .b2c bezeichnet. Um eine Konfiguration zu speichern::

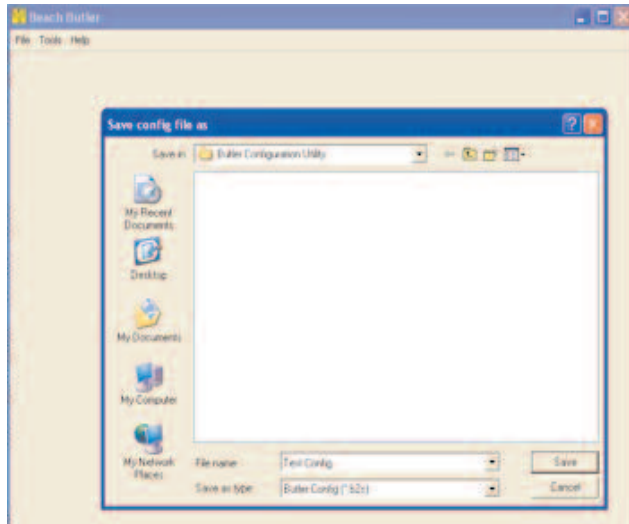
1. Auswahl File, Save Configuration.
2. Geben Sie den Dateinamen ein, Wählen Sie Ziel Speichern unter, dann Save/SPEICHERN.



# Laden einer existierenden Konfiguration

Hier wird eine bestehende Konfiguration ins Programm geladen, die dann so oder verändert in einen Button Butler hochgeladen werden kann:

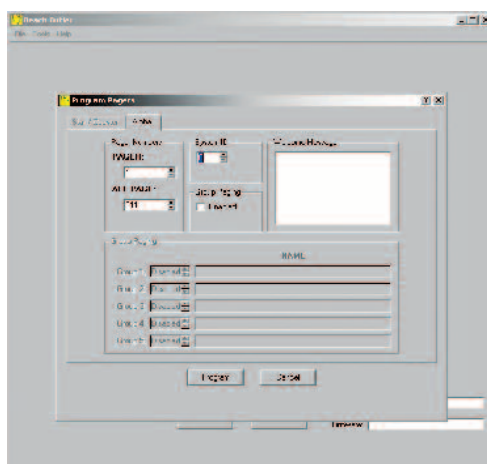
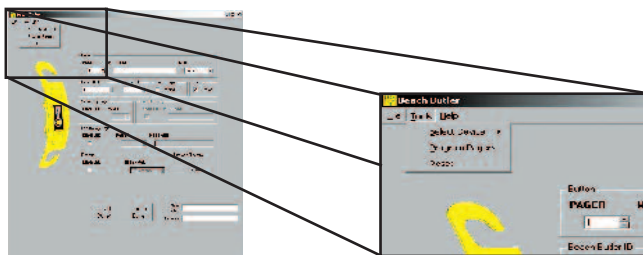
1. Auswahl File, Load Configuration.
2. Auswahl der Datei, dann Open.
3. Datei verändern oder unverändert
4. Durch Drücken von Update Unit auf den Button Butler spielen. ( USB Kabel verbinden !!!)



# Programmierung der Pager



**Anwermkung:** Vor Programmierung der Pager müssen diese ausgeschaltet sein (OFF).  
Ältere Star Pager können nicht programmiert werden.



## Programmierung individueller Alpha Pager

1. Auswahl Menü Tools, dann Program Pagers.
2. Auswahl Alpha Tab.
3. Setzen der System ID. Standard System ID = 0.



**Anmerkung:** MUSS mit der ID des Button Butler übereinstimmen !

4. Setzen der Pager Number (Nummer) und der All(e) Page Nummer. (Standard 911)
5. Bitte die Batterie aus dem Pager nehmen.
6. Bitte Batterie wieder einsetzen und einschalten, nach ca. 10 Sekunden ist der Pager bereit.  
**WICHTIG:** NUR JETZT IST DER PAGER PROGRAMMIERBAR (ca. 20 sec lang)
7. Drücken Sie Program Schaltfläche. Eine Nachricht erscheint, dass die Programmierung läuft.
8. Der Pager wird während der Programmierung biegen – danach ist er eingeschaltet.
9. Wiederholen Sie den Vorgang zur Programmierung weiterer Pager.

## Gruppen Paging

1. Zur Aktivierung /enable, klicken Sie "Enabled" unter Group Paging



**Anmerkung:** Wenn Group Paging aktiv/enable ist:

- Pager Nummern 1-99 sind für Gruppen Paging reserviert.
- Eine Pager-/Nummer kann zu maximal 5 Gruppen gehören.
- Zugordnete Pager Nummer MÜSSEN mit 100 statt 1 anfangen.
- Anwender können bei Bedarf Gruppen-Namen eingeben.

### Beispiel:

**WENN:** Group/Gruppe 1 = 27, und Group Name / Gruppen Name = Verkauf

**DANN:** Wenn Sie "27" (unter PAGER) auswählen in der Button Sektion des Button Butler Konfiguration Fensters, und der "Service" Knopf gedrückt wird, werden alle Pager Nummern in der Verkaufs-Gruppe #27 zum gleichen Zeitpunkt ge-page't werden.

### Um Pager in Gruppen zu programmieren:

1. Auswahl Tools im Menu.
2. Auswahl Program Pagers.
3. Auswahl des Alpha Tab.
4. Aktivierung der Group Paging Box.
5. In der Group Paging Sektion, geben Sie die Gruppen-Einstellungen ein.
6. Setzen der System ID. Standard System ID = 0.



**Anmerkung:** Identisch mit der System ID des Button Butler!

7. Setzen der Pager Number



**Anmerkung:** Die Nummer muss höher als 100 sein – beginnend mit 1

8. Setzen der All Page Nummer. (Standard 911)
9. Bestätigung (Confirm) aller Eingaben.
10. Bitte die Batterie aus dem Pager nehmen und 10 Sekunden warten.
11. Bitte Batterie wieder einsetzen und einschalten, nach ca. 10 Sekunden ist der Pager bereit.

**WICHTIG:** NUR JETZT IST DER PAGER PROGRAMMIERBAR (ca. 20 sec lang)

12. Drücken Sie Program Schaltfläche. Eine Nachricht erscheint, dass die Programmierung läuft.
13. Die Pager werden während der Programmierung biegen – danach sind Sie eingeschaltet.
14. Wiederholung für mehr Pager.

# Troubleshooting

Das Button Butler System funktioniert nur, wenn sowohl der Pager als auch der Button Butler Transmitter die gleiche ID haben.

## Um die Pager System ID zu verifizieren:

1. Entfernen Sie die Batterie vom Pager.
2. Setzen Sie die Batterie wieder ein -der Pager zeigt im Display die ID beim Neustart.

**Beispiel:** Wenn Pager Nummer = 1, Page All = 911, System ID = 0

## Wird am Display angezeigt:

- C1: [0]1            Pager Number (1)
- C2: [0]911        Page All (911)
- C3: [0]0            System ID (0)

## Um die Button Butler System ID zu verifizieren:

1. Verbinden Sie den Button Butler mit dem PC.
2. Sarten Sie das Programm Butler Configurations Utility.
3. Klicken Sie auf die Read Butler Schaltfläche .
4. Die aktuelle System ID wird unter System ID angezeigt.

# Garantie

Long Range Systems, Inc. warrants this product against any defects that are due to faulty material or workmanship for a one-year period after the original date of consumer purchase. This warranty does not include damage to the product resulting from accident, misuse or improper electrical connection. If this product should become defective within the warranty period, we will repair or replace with equivalent product, free of charge.

**No return or replacement can be received without prior authorization and the proper**

**RMA Number posted to the outside of the shipping container. To receive an RMA# call an LRS office:**

**Germany:** +49 (0) 531 2354725

**Brazil:** (11) 4152 8416

**USA:** 214.553.5308

#### **Office Locations:**

**LRS Germany:** Peterskamp 41, 38108 Braunschweig, Germany

**LRS Brasil:** Av. Dr. Yojiro Takaoka, 4384, 7o andar, Sala 704, Alphaville – CEP 06541-038, Brasil

**U.S. Headquarters:** Long Range Systems, Inc., 4550 Excel Pkwy, Suite 200, Addison, TX 75001

#### **Copyright © 2008, Long Range Systems, Inc. All Rights Reserved**

This document contains proprietary information of Long Range Systems, Inc. (LRS) and is intended for use only by its employees or customers. None of the material contained herein may be copied, reproduced, republished, downloaded, displayed, posted, or transmitted in any form or by any means, including but not limited to, electronic, mechanical, photocopying, recording, or otherwise without the prior written permission of LRS. Additional copies of this manual may be obtained by contacting LRS.

Screen displays, keyboard layouts, hardware descriptions, or software are proprietary to LRS and are subject to copyright and other intellectual property rights of LRS and shall be treated in accordance with the previous paragraph.

All attempts have been made to make the information in this document complete and accurate. LRS is not responsible for any direct or indirect damages or loss of business resulting from inaccuracies or omissions. Specifications and other information contained within this document are subject to change without notice.